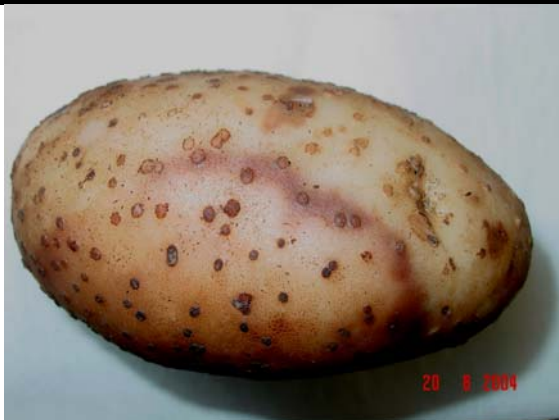


D^r Khalil Al-Mughrabi, pathologiste de la pomme de terre

POURRITURE ROSE DE LA POMME DE TERRE



La pourriture rose est une maladie fongique qui se manifeste sporadiquement dans de nombreux sols dans le monde entier où la pomme de terre est cultivée. La maladie se développe dans les sols qui ont presque atteint un niveau de saturation à cause d'un mauvais drainage, de précipitations excessives ou d'irrigation. La pourriture du tubercule est plus rapide à 25 °C. Les tubercules infectés se trouvent habituellement dans les terres basses humides pendant la récolte, et le symptôme se développe peu de temps après que les tubercules ont été placés en entrepôt. Le champignon survit dans le sol pendant plusieurs années. Les pommes de terre à peau rouge sont généralement plus susceptibles que les variétés Russet. Une fois coupées et exposées à l'air, les surfaces récemment infectées changent de couleur, allant d'une couleur crème à un rose saumon dans 20 à 30 minutes; ensuite elles deviennent noires en l'espace d'une heure.

- Plantez des semences propres et libres de maladies.
- Effectuez une rotation des cultures selon un cycle régulier de trois ans.
- Plantez des pommes de terre dans des sols bien drainés.
- Avant la récolte, vérifiez les terres basses dans les champs et dépistez les tubercules et les plantes malades indésirables.
- Évitez de récolter pendant des conditions humides et détruisez les fanes au moins deux semaines avant la récolte. Retardez la récolte jusqu'à ce que la température de la pulpe soit entre 7 et 10 °C.
- Les tubercules infectés de la pourriture rose devraient être récoltés et entreposés séparément pour être triés et mis sur le marché immédiatement.
- Triez les tubercules pourris avant la mise en entrepôt. En entrepôt, activez les systèmes de ventilation immédiatement pour faire circuler l'air dans la pile afin de sécher les tubercules pourris. Refroidissez les tubercules le plus tôt possible. Gardez le niveau d'humidité bas pour prévenir une infection bactérienne secondaire. Le champignon est habituellement inactif aux températures inférieures à 40 °F (4,4 °C).
- Les fongicides appliqués dans la raie des semis lors de la plantation ou appliqués aux feuillages pendant la tubérisation précoce peuvent réduire les pertes causées par la pourriture rose.

*Pour des lignes directrices sur la répression chimique et autres, voir le guide de 2004 intitulé **Recommandation sur les variétés de pommes de terre et sur la lutte contre les mauvaises herbes et les parasites dans les provinces de l'Atlantique.***